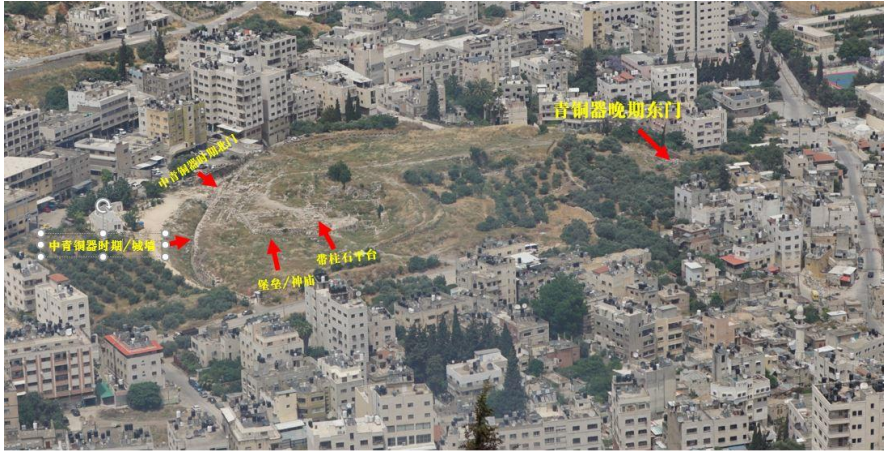


## 示剑古城上的立约—上海张弟兄

在以色列特拉维夫降落的第一天，我们就马不停蹄地开赴这次旅行的第一站—示剑古城（Tell Balata）。示剑古城现在所在的地方，叫做 Nablus，在巴勒斯坦的管理之下。这座城在古代的时候就是一个非常繁荣的地方。示剑原文的意思是“肩膀”的意思，表示是有力量。虽然示剑在圣经中不是一个像耶路撒冷那般名号响亮的地方，但也是在这里发生过很多非常重要的事情。在创世记里，亚伯拉罕第一次进入迦南筑坛的地方就是示剑。



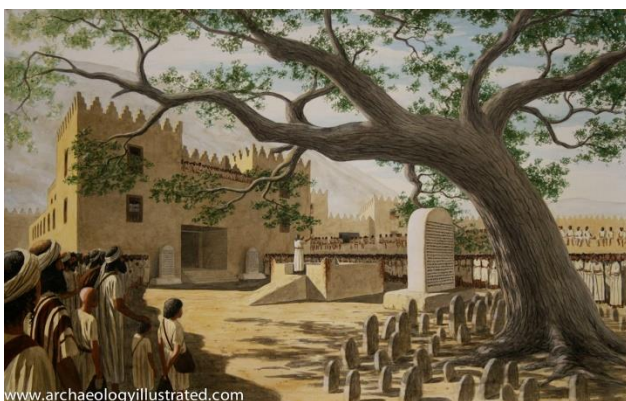
### 亚伯拉罕初入迦南

创 12：6 - 7 “亚伯兰经过那地，到了示剑地方摩利橡树那里。那时，迦南人住在那地。耶和华向亚伯兰显现，说：我要把这地赐给你的后裔。亚伯兰就在那里为向他显现的耶和华筑了一座坛。”

亚伯拉罕因着和神的圣约，离开本地本族本家来到迦南应许之地，自此开启了圣约的开始。

除此以外，雅各从拉班家回来也是在示剑（创 33：18 - 19），后来女儿受辱导致儿子利未、西缅屠杀示剑城人，还有约瑟被卖都是发生在示剑附近。（创 37：12）而约瑟的遗骸葬回迦南也是发生在示剑（书 24：32）。士师记里基甸之子亚比米勒鼓动示剑城人起来跟他造反，也是发生在示剑这个地方。

示剑古城现在的名字叫做 Tell Balata。Tell 在当地语言里面是“土丘”的意思。因为在以色列很多的城市遗迹，都是堆积在一起，随着时间流逝变成了一个一个个土丘。发掘之后里面都是古老城市的遗迹。



## 两座山的中间

所以只有看着那些遗迹来想象当年示剑城的繁荣景象了。而示剑城还有一个特点，是他位于两座山的中间。一座叫基立心山（祝福山），一座叫以巴路山（咒诅山）。



摩西在进入迦南地前，面对着一帮不成器的要进入迦南的以色列人，苦口婆心，不停教导，就有了申命记。而在申命记里面，**摩西把顺命蒙福，违命受咒诅的诫命反复传讲，并要求在不同的山上宣讲祝福和咒诅。**

申 11: 29 “及至耶和华你的神领你进入要去得为业的那地，你就要将祝福的话陈明在基立心山上，将咒诅的话陈明在以巴路山上。”

后来约书亚在进入迦南地的时候也就这样做了。

书 8: 33 “以色列众人，无论是本地人，是寄居的和长老、官长，并审判官，都站在约柜两旁，在抬耶和华约柜的祭司利未人面前，一半对着基立心山，一半对着以巴路山，为以色列民祝福，正如耶和华仆人摩西先前所吩咐的。”

为什么呢？如果你在示剑这个地方放眼观看就非常清楚了，一边是树木比较多的祝福山基立心山，一边是不怎么长树的咒诅山。每天非常直观地看到约以实体的形式存在，祝福和咒诅站在城市两边。是不是在心里时常提醒呢？

有了这个概念，我们就可以理解利未记那么多奇怪的规定了，就是从吃喝拉撒各个层面，想尽一切办法帮助以色列人思想神和神的圣约。

往期链接

〈死海古卷和爱色尼人的启示〉 <https://lts38.net/mod/forum/discuss.php?d=5651>

欢迎浏览良友圣经学院网站 <https://lts38.net>，或 <https://lts33.net>，电邮至 [school@liangyou.net](mailto:school@liangyou.net) 联络。